



CENTAURE PATRIMOINE

Fonds Commun de Placement

Rapport annuel 2010

Caractéristiques de l'OPCVM

Code ISIN	FR0010308114
Dénomination	CENTAURE PATRIMOINE
Forme juridique	Fonds Commun de Placement de droit français
Compartiment	<input type="checkbox"/> Oui <input checked="" type="checkbox"/> Non
Nourricier	<input type="checkbox"/> Oui <input checked="" type="checkbox"/> Non
Société de Gestion	A2Gestion – 24bis rue Victor Hugo – 80000 Amiens
Société de gestion administrative et comptable	ODDO Asset Management – 12 boulevard de la Madeleine – 75009 PARIS
Dépositaire	Oddo et Cie Entreprise d'investissement
Commissaire aux comptes	CABINET VAN DEN BOSSCHE ET ASSOCIES 15, avenue Paul Claudel – 80480 Dury
Commercialisateur	A2Gestion

Caractéristiques Financières

Classification	OPCVM Diversifié OPCVM d'OPCVM jusqu'à 100% de l'actif.
Objectif de gestion	Le fonds de fonds recherche une performance absolue à travers une gestion active, sans indice de référence. La gestion vise à déterminer une répartition optimale d'actifs (actions, obligations, monétaire) afin d'obtenir un bon compromis risque/performance. En fonction de la pondération par la gestion des différents niveaux de risque, le fonds peut prendre la forme d'un fonds défensif ou dynamique.
Indicateur de référence	La politique de gestion est par nature extrêmement souple. Elle dépend de l'appréciation par le gérant de l'évolution des marchés. Aucun indicateur de référence n'est donc défini car il pourrait induire une mauvaise compréhension de la part de l'investisseur.

Orientation des placements: La stratégie d'investissement consiste à gérer de façon discrétionnaire ce fonds de fonds en utilisant les différentes grandes classes d'actifs afin d'obtenir un bon rapport risque/performance. Les fourchettes d'interventions sur ces classes d'actifs sont les suivantes :

- l'exposition aux OPCVM actions peut varier de 0 à 80% de l'actif.
- l'exposition aux OPCVM obligataires peut varier de 0 à 100% de l'actif.
- l'exposition aux OPCVM monétaires peut varier de 0 à 100% de l'actif.

Les OPCVM sélectionnés sont investis sur la valeur liquidative, sans droit d'entrée ni de sortie. Les placements sont diversifiés internationalement. Le FCP est exposé à un risque de change. Durée minimale de placement recommandée : 4 ans.

Souscripteurs concernés : Personnes physiques et morales,
FCP utilisé dans certains contrats d'assurance-vie.

Affectation des résultats : FCP de Capitalisation.

Modalités de Fonctionnement

Conditions de souscription et de rachat Les demandes de souscription et de rachat sont centralisées chaque jour jusqu'à 8H30 (heure de Paris) aux guichets du dépositaire et sont exécutées sur la base de la valeur liquidative de ce jour.
Il est possible d'effectuer des souscriptions et des rachats de fractions de parts (millièmes).

Montant minimum de la première souscription Une part entière

Centralisateur des ordres de souscription et rachat Oddo et Cie

Date et périodicité de calcul de la valeur liquidative Quotidienne, selon le calendrier Euronext Paris à l'exception des jours de bourse fériés légaux en France

Méthode de calcul et de détermination de la valeur liquidative les souscriptions et rachats sont traités à valeur liquidative inconnue ; les règles de détermination de la valeur liquidative sont détaillées dans le paragraphe « Règles d'évaluation et de comptabilisation des actifs ».

Lieu et modalités de publication ou de communication de la valeur liquidative cette information est disponible auprès de la Société de Gestion (A2Gestion) et auprès du Dépositaire (Oddo et Cie) au 12, Bd de la Madeleine, 75009 Paris.

Frais et commissions

Commissions de souscription et de rachat:

Les commissions de souscription et de rachat viennent augmenter le prix de souscription payé par l'investisseur ou diminuer le prix de remboursement. Les commissions acquises au FCP servent à compenser les frais supportés par le FCP pour investir ou désinvestir les avoirs confiés. Les commissions non acquises au FCP reviennent à la société de gestion, au commercialisateur, etc...

Frais à la charge de l'investisseur, prélevés lors des souscriptions et des rachats	Assiette	Taux barème
Commission de souscription non acquise à l'OPCVM	Valeur liquidative x nombre de parts	4% maximum TTC
Commission de souscription acquise à l'OPCVM	Valeur liquidative x nombre de parts	Néant
Commission de rachat non acquise à l'OPCVM	Valeur liquidative x nombre de parts	Néant
Commission de rachat acquise à l'OPCVM	Valeur liquidative x nombre de parts	Néant

Les frais de fonctionnement et de gestion :

Frais facturés à l'OPCVM	Assiette	Taux barème
Frais de fonctionnement et de gestion TTC (incluant tous les frais hors frais de transaction, de surperformance et frais liés aux investissements dans des OPCVM ou fonds d'investissement).	Actif net	1.80 % TTC
Commission de surperformance	Actif net	La partie variable des frais de gestion correspond à 10% au delà d'une performance annuelle du FCP de 10%.
Prestataires percevant des commissions de mouvement : -Société de gestion (le cas échéant): Néant -Dépositaire (le cas échéant) Cf Barème	Prélèvement sur chaque montant de transaction	* sur «trackers» : 0.30% max * sur autres OPCVM : néant

-Autres prestataires (le cas échéant):		
----------------------------------------	--	--

Commission de souscription indirecte max.:	1% maximum
Commission de rachat directe maximale :	0 %
Commission de rachat indirecte maximale :	1% maximum
Frais de gestion indirect maximal :	2,392% TTC maximum
Commission de gestion variable :	

La partie variable des frais de gestion correspond à 10% au delà d'une performance annuelle du FCP de 10%. Si un écart de performance ayant donné lieu à un provisionnement venait à se produire dans le courant de l'année calendaire, il serait procédé à une reprise de provisions. Ces reprises de provisions sont plafonnées à hauteur des dotations. Les frais variables seront directement imputés au compte de résultat du fonds à chaque valeur liquidative et seront prélevés annuellement. Un descriptif de la méthode de calcul utilisée pour le calcul de la commission de gestion variable est disponible auprès de la société de gestion.

Les OPCVM sélectionnés sont susceptibles de comporter des commissions de sur performance. Ces commissions ne sont prélevées que dans le cadre d'une surperformance du gérant par rapport à son indice de référence. Les frais indirects sont nets des rétrocessions acquises au fonds.

Procédure de choix des intermédiaires : les achats et ventes d'OPCVM sous-jacents sont traités par le dépositaire.

Compte-rendu de la politique de « Best exécution » : Le compte-rendu de la procédure de « best-exécution » est disponible sur le site internet de la société de gestion www.a2-gestion.fr.

Compte-rendu relatif aux frais d'intermédiation : Conformément à l'art 314-82 du règlement général de l'AMF, nous vous indiquons qu'aucun frais d'intermédiation n'a été versé au cours de l'exercice ainsi qu'au cours des exercices précédents.

Information sur les instruments financiers détenus en portefeuilles et émis par la société de gestion et les entités de son groupe : Néant

Pour toute information complémentaire, les porteurs peuvent se reporter au rapport annuel de l'OPCVM.

Le prospectus complet de l'OPCVM et les derniers documents annuels et périodiques sont adressés dans un délai d'une semaine sur simple demande écrite du porteur auprès de :

Société	A2Gestion
Adresse	24 bis rue Victor Hugo – 80000 Amiens
E-mail	contact@a2gestion.fr

Ces documents sont également disponibles :

En contactant	Service Client – Direction Commerciale
Au numéro de téléphone	03 22 22 35 35

Date de publication du prospectus : 12/04/2011

Le site de l'AMF www.amf-france.org contient des informations complémentaires sur la liste des documents réglementaires et l'ensemble des dispositions relatives à la protection des investisseurs. Le présent prospectus simplifié doit être remis aux souscripteurs préalablement à la souscription.

POLITIQUE DE VOTE

Les OPCVM gérés par A2 Gestion ne pouvant être investis exclusivement qu'en parts ou actions d'OPCVM ou fonds d'investissement (et non pas en Actions ou placement assimilés), A2 Gestion ne participe pas et n'exerce pas de droit de vote aux Assemblées Générales des sociétés cotées.

Centaure Patrimoine – Rapport Annuel 2010

I Environnement de marché

L'année 2010 a été une année de transition sur la plupart des marchés financiers. Ces derniers ont sans cesse été tiraillés entre l'amélioration de la santé des entreprises à travers le monde et de fortes incertitudes au niveau macro-économique. Ces dernières peuvent être résumées en trois points :

- Crise de la dette européenne : récurrentes au cours de l'année, les craintes de défaut se sont propagées de la Grèce, à l'Irlande puis au Portugal et à l'Espagne. Les réponses des autorités ont peinées à convaincre malgré un répit en fin d'année. Rien n'est réglé sur ce sujet qui, sans aucun doute, occupera à un moment ou à un autre le devant de la scène financière en 2011. Les autorités politiques de la zone seront amenées à plancher. Tout d'abord, pour accorder leurs discours, puis, pour mettre en place un système de gestion des dettes publiques qui soit suffisamment pérenne afin d'assurer la poursuite de l'aventure européenne. L'équation est complexe à résoudre : parer à l'urgence sachant que le fonds de soutien envisagé jusqu'à présent ne saurait vraisemblablement suffire, réduire rapidement et durablement les déficits tout en préservant la croissance !

- Craintes d'essoufflement aux USA : des signes tangibles de ralentissement de la croissance se sont manifestés aux USA avec un marché de l'emploi toujours déprimé et un marché immobilier au plus bas. Les craintes de l'impact sur la consommation des ménages ont poussé la FED, très allergique à tout risque déflationniste, à mettre en place un second volet à la politique non-conventionnelle de « quantitative easing ». Via l'achat de titres d'Etat et le soutien aux taux longs, la banque centrale américaine s'apprête à créer de l'inflation pour relancer son économie !

- Guerre des devises ? Côté change, l'annonce de l'abandon progressif de l'indexation de la monnaie chinoise sur le dollar par la Chine a fait souffler un petit vent d'optimisme en début d'année sur les marchés. D'un rôle de producteur/exportateur, la seconde puissance économique mondiale va évoluer progressivement vers un rôle de consommateur. Mais le mouvement, trop lent aux yeux des occidentaux, a donné lieu tout au long de l'année à des pressions et interventions multiples. La politique de la FED (cf ci-dessus) a d'ailleurs contribué à la forte volatilité des parités de changes.

	31-déc.-09	31-déc.-10	Variation
CAC 40	3 936,33	3 804,78	-3,34%
DJ Eurostoxx50	2 966,24	2 807,04	-5,37%
DOW JONES (\$)	10 428,05	11 577,51	11,02%
NIKKEI (Y)	10 546,44	10 228,92	-3,01%
MSCI World (€)	815,63	956,28	17,24%
OAT 10 Ans	3,59	3,35	-0,24
Euribor 3 mois	0,700	1,010	+0,31
EUR / USD	1,433	1,337	-6,73%
Pétrole WTI (\$)	79,58	94,30	18,50%

La conjugaison de ces événements explique l'année indécise traversée par les marchés financiers qui n'ont pu profiter de l'excellente santé des entreprises. En 2010, les indices boursiers affichent de légers replis pour les grandes valeurs européennes ou japonaises même si ceci ne doit pas occulter les progressions des valeurs moyennes, le bon comportement des places d'Europe du Nord et des marchés émergents. Du fait de l'internationalisation des chiffres d'affaires, il faudra vraisemblablement s'habituer en occident à une certaine dichotomie entre résultats d'entreprises et croissance économique. Les marchés obligataires, d'ordinaires plutôt tranquilles, ont été très agités et seul le Bund a servi de valeur refuge.

II Synthèse quantitative

L'actif net du FCP Centaure Patrimoine au 31/12/2010 s'élève à 9.398.893,41 € pour 95.725.232 parts. La valeur liquidative progresse de 5,32% pour un risque (volatilité) sensiblement plus faible. Elle s'affiche à 101,32 €uros.

Performances (en %)	2010	2009	2008	2007	2006	2005	2004
Centaure Patrimoine	5,32	11,02	- 26,17	3,92	5,69	9,68	9,97

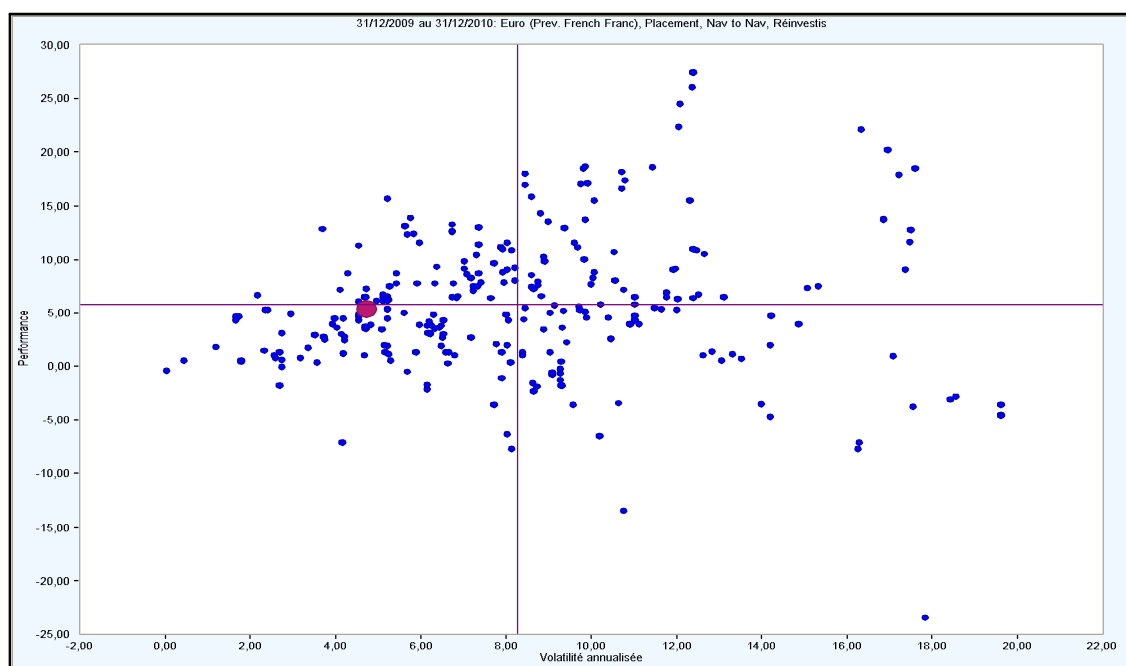
	Perf. 1 an	Perf. 3 ans
Centaure Patrimoine	5,32	-13,67
Mixtes Int. Flexibles	6,25	-6,14
Classement	156/295	166/216

Volatilité	Fonds	Catégorie
1 an	6,34	9,95
3 ans	12,30	13,52

Indicateurs de risque sur 3 ans / Catégorie Morning.

Ratio de Sharpe (tsr 1%)	-0,47
Alpha	-0,21
Béta	1,09
Coeff. de corrélation	0,95

Notations sur 3 ans



● Centaure Patrimoine

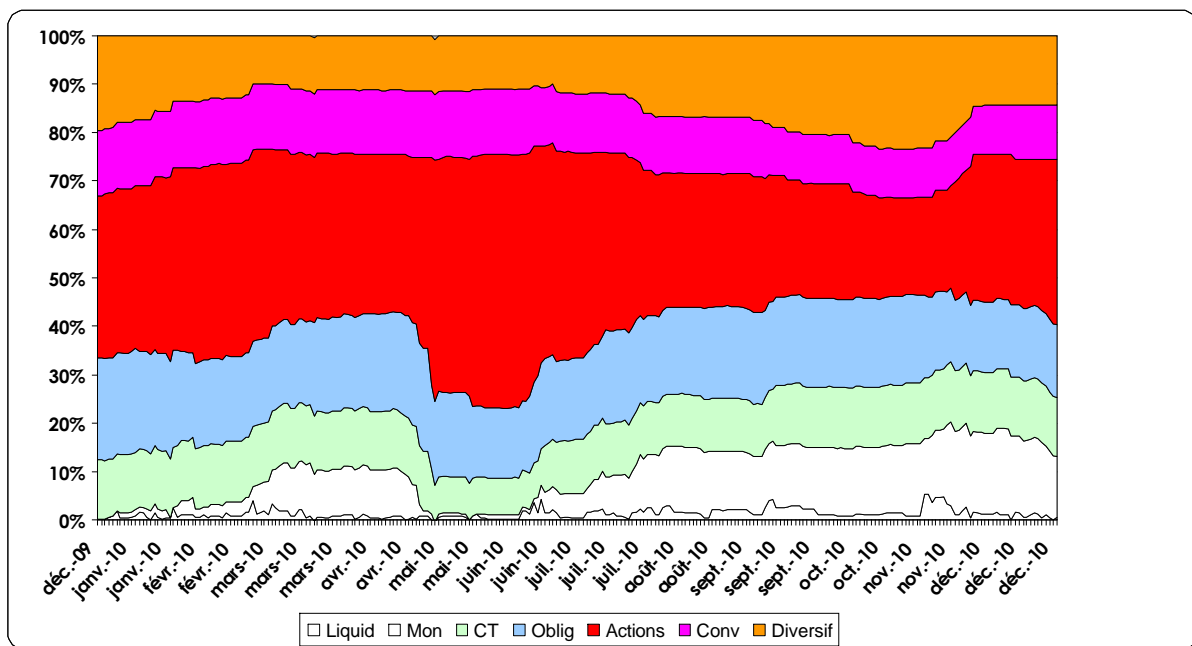
+ Moyenne de la catégorie Morningstar

III Synthèse de gestion

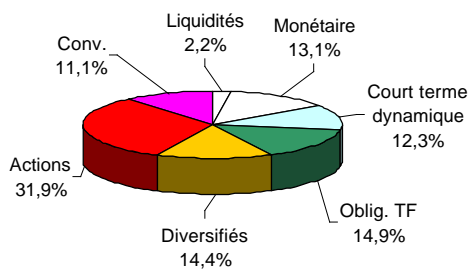
Nous avons débuté l'année avec une politique prudente en termes d'exposition aux marchés actions (30,2% de l'actif). Au rythme des différentes consolidations intervenues au cours de l'année, nous avons ponctuellement renforcé notre exposition. Par mesure de prudence, ces prises de positions tactiques ont été (trop ?) rapidement allégées dans les rebonds. En fin d'année, la part des actions représente près de 32% de l'actif.

En parallèle, les positions obligataires ont été globalement renforcées via différentes stratégies (produits à sensibilité négative au premier semestre, dettes émergentes au second). En revanche, après le beau parcours entamé en 2009, nous avons progressivement pris nos profits sur les produits « corporates ».

Evolution du poids des classes d'actifs sur 2010



Répartition par classes d'actifs (31-Déc-2010)



Attribution de performance/classes d'actifs

CLASSE D'ACTIF	Attribution de performance
ACTIONS	77,2%
OBLIG. CONVERTIBLES	10,3%
DIVERSIFIES	5,6%
COURT TERME DYNAMIQUE	2,9%
OBLIGATIONS	1,8%
MONETAIRE	1,2%
OBLIGATIONS INDEXEES	1,1%
Total	100,0%

❖ Part non investie en actions

La contribution totale à la performance de cette composante est de 23% pour un poids moyen des 2/3 de l'actif au cours de l'année. Cette contribution modérée s'explique par une grande disparité des comportements des classes d'actifs dans des marchés globalement très volatils. Elle est aussi liée à la faiblesse historique des rémunérations des produits de taux courts.

Les éléments importants à noter sont les suivants :

1- Comportement hétéroclite des actifs obligataires à taux fixe

Ces derniers se sont diversement comportés et contribuent marginalement à la performance annuelle. De grandes disparités de performances sont à signaler. D'un côté, les produits « corporates » (Echiquier Oblig, SGAM Invest Euro 1-3) ont bien répondu à nos attentes. A l'inverse, nos stratégies de niches nous ont coûté. Au premier semestre, OFI Stelphia Taux Réels, fonds à sensibilité négative a subi le statut de valeur refuge du Bund en raison des craintes de défaillances sur certains Etat de la zone Europe. Il contribue négativement à la performance à hauteur de -2,7%. Au second semestre, nos investissements en dettes émergentes en devises locales subissent l'affaiblissement du dollar et génèrent de légères pertes, essentiellement sur Schorders ISF Emerging Markets Debt.

2- Performances correctes des fonds diversifiés

Toutes les positions sur ce compartiment génèrent des gains, notamment grâce à BDL Rempart Europe et Eurose. La contribution positive globale à la performance de cette classe d'actif est de 5,6%.

3- Superbe performances des supports d'obligations convertibles

Notre allocation sur cette classe d'actif procure plus 10,3% des gains de l'année. Le fonds RP Sélection Convertibles est le meilleur contributeur à la performance des supports non actions. Il représente 4,6% des gains de l'année.

4- Bonne gestion tactique de l'exposition sur les obligations indexées

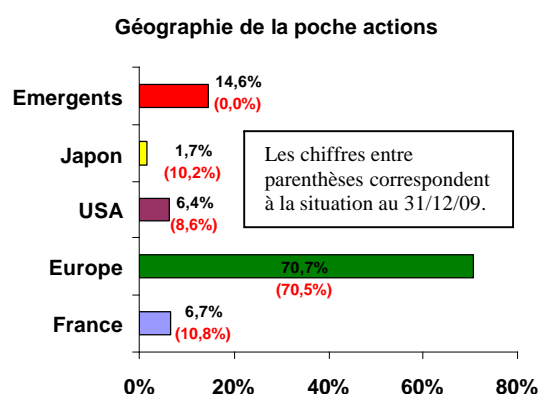
La position sur Amundi Inflation Monde, vendue en cours du premier semestre, procure 1,1% des gains de la période.

❖ Part investie en actions

L'exposition Actions a sensiblement varié au cours de l'année tout en restant très inférieure au potentiel maximal de 80% de l'actif. Au cours des phases de consolidation de marché (milieu premier trimestre, milieu de second trimestre et novembre), l'allocation a été renforcée tactiquement pour être allégée lors des rebonds qui ont suivi. Fin Décembre, l'exposition atteint 32%. Au global, du fait notamment de cette gestion opportuniste, les supports actions génèrent 77% des gains. Ceci est tout à fait appréciable sachant que sur la même période, la plupart des grands indices boursiers européens affichent des replis.

Exposition Moyenne Actions	33,64%	
Exposition Maximale	52,60%	7-juin-10
Exposition Minimale	19,89%	4-nov.-10
Dernière Exposition	31,90%	31-déc.-10

L'allocation « actions » / zone au 31/12/10



Attribution de perf. « actions »/zone

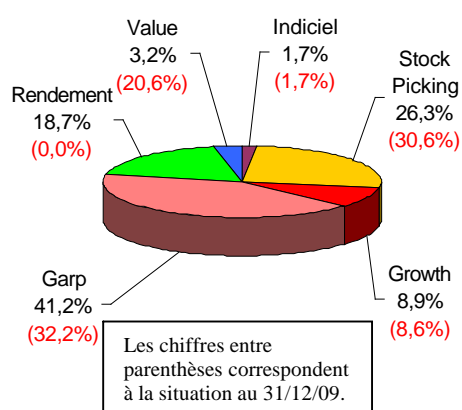
Zone Géographique	Attribution de perf. globale
EUROPE	47,8%
EMERGENTS	16,8%
FRANCE	0,2%
USA	4,1%
JAPON	0,3%
Total	71,2%

En 2010, les positions géographiques se sont modifiées. Nous avons recherché une plus grande diversification internationale en orientant une partie de l'allocation vers les pays émergents. Cette orientation s'est avérée payante au regard des contributions respectives des zones géographiques indiquées ci-dessus. La faible exposition sur les marchés américains et japonais en fin d'année est liée à des prises de bénéfices conjoncturelles.

Nous sommes particulièrement satisfaits du remarquable comportement de nos sous-jacents investis sur la zone Europe. Tous nos supports font mieux que l'indice et pour la plupart de manière très sensible, comme Oddo Avenir Europe, Echiquier Major, Agressor ou Valeur Intrinsèque. Ceci valide notre travail de sélection de fonds.

Hors Zone Euro, nos supports émergents procurent 16,8% des gains dont l'essentiel pour Magellan. La gestion du risque de change, en passant régulièrement de parts couvertes aux parts exposés au risque de change sur le marché américain, a plutôt bonifié les résultats. Le gain enregistré sur le Japon malgré un indice en repli est liée au bon market-timing de nos opérations.

L'allocation « actions » / style au 31/12/10



Attribution de perf. « actions »/style

Style de gestion	Contribution à la performance
GROWTH	27,4%
GARP	24,9%
STOCK PICKING	12,7%
RENDEMENT	6,2%
VALUE AVEC CATALYSEUR	2,8%
SITUATIONS SPECIALES	1,5%
VALUE	1,1%
INDICIEL	0,3%
SECTORIEL	0,1%
Total	71,2%

Les éléments importants à noter sont les suivants :

1- Belle performance des fonds « Growth »

La catégorie bénéficie de la bonne tenue de Renaissance Europe et de l'utilisation régulière de Centrale Croissance Europe lors des renforcements sur les creux de marché. Avec un gain annuel de 28,54%, Magellan enregistre la plus forte progression.

2- Apport des fonds « GARP »

La prédominance du style « garp » dans l'actif explique en bonne partie sa forte contribution aux résultats. C'est dans cette catégorie que se trouvent Echiquier Major et Oddo Avenir Europe auteurs de performances remarquables (+7,42% et +9,84%). Ceci est

accentué du fait de l'utilisation régulière de Fidelity European Larger Cies et de JPM Europe PEA lors de nos renforcements tactiques en cours d'année.

3- Fortes augmentation des positions en « Rendement »

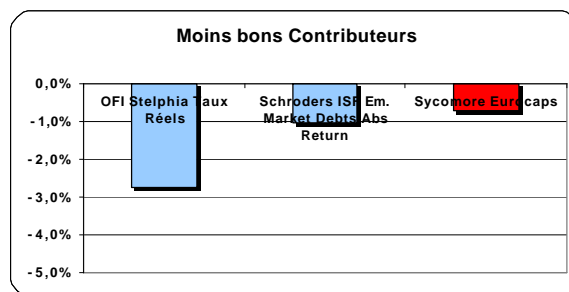
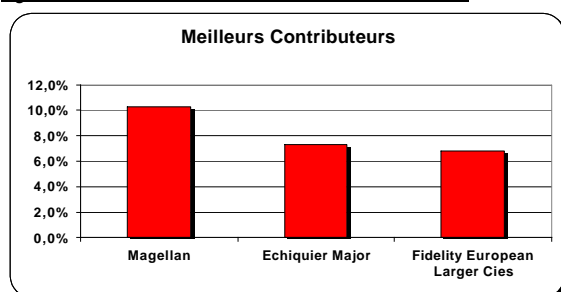
Dans le contexte incertain des marchés boursiers et en parallèle avec les taux de rendement très bas des obligations, nous avons souhaité mettre en place d'importantes positions en valeurs dites de rendement. Leur contribution a été inférieure à ce que nous espérions mais les performances se comparent très favorablement au comportement des indices.

4- Baisse des positions en Value

Nos positions sur ces styles (SGAM Invest Euro Value et Centifolia Europe) ont été allégées. La contre performance de ces valeurs observée sur le marché valide notre orientation stratégique.

IV Etats de synthèse

Synthèse des contributions de 2010 :



PRINCIPALES POSITIONS

Fonds	Sociétés de gestion	% de l'actif
SAINT GERMAIN TRESO	Quilvest	8,61%
AMUNDI DYN. VOLATILITE I	Amundi	6,29%
DEXIA INDEX ARBITRAGE	Dexia AM	6,00%
ECHIQUIER OBLIG	Fin. de l'Echiquier	5,94%
ALPHA QUATTRO	Sigmalog Capital	5,12%
AMUNDI TRESO INSTITUTION	Amundi	4,53%
ING L RTA FUND EM DEBT LOC	ING	4,11%
MAGELLAN	Comgest	3,40%
RP SELECTION CONVERTIBLES	SPGP	3,19%
ADI RISK ARBITRAGES	OFI	2,92%

Total top 10	50,11%
Nombre de lignes	45
Nombre de Sociétés de Gestion en Portefeuille	30

Principaux mouvements à l'achat

Isin	Libellé valeur	Net Euro
LU0251129549	FF EUROPEAN LARGER CIES A CAP	281 283,08
FR0010386904	SAINT GERMAIN TRESORERIE	276 856,70
LU0401808935	LEONARDO INV DNCA CONV I 4DEC	256 650,60
FR0010386904	SAINT GERMAIN TRESORERIE	221 813,40
FR0010386904	SAINT GERMAIN TRESORERIE	221 399,32
FR0000296881	AMUNDI TRESO INSTITUTION SI	219 652,30
FR0000296881	AMUNDI TRESO INSTITUTION SI	219 615,30
FR0010144568	AMUNDI DYNARBT.VOLAT.I FCP3DEC	211 746,50
FR0010827758	SARBACANE I FCP 3DEC	210 199,80
FR0010830844	AMUNDI TRESO 12 MOIS I C 3DEC	205 062,88

Principaux mouvements à la vente

Isin	Libellé valeur	Net Euro
FR0010386904	SAINT GERMAIN TRESORERIE	332 543,16
FR0007451604	AMUNDI TRESO DOLLAR FCP	327 718,77
FR0007000427	CENTRALE ARBITRAGE VOL 200 R	241 998,72
FR0010259937	AMUNDI VOLATIL AC EURO FCP	231 413,28
FR0010144568	AMUNDI DYNARBT.VOLAT.I FCP3DEC	209 665,75
FR0010830844	AMUNDI TRESO 12 MOIS I C 3DEC	205 062,88
FR0010187674	AMUNDI INFLAT.MONDE I FCP 3DEC	192 539,44
FR0000448870	SG OBLIG CORPORATE 1-3 FCP3DEC	190 163,20
FR0010830844	AMUNDI TRESO 12 MOIS I C 3DEC	190 035,31
FR0010386904	SAINT GERMAIN TRESORERIE	166 267,41

Composition du portefeuille

CENTAURE PATRIMOINE

CODE VALEUR	DÉSIGNATION DES VALEURS	QUANTITÉ	PRIX DE REVIENT	COURS*	ÉVALUATION	POIDS
● ACTIONS					3 419 782,85	35,31 %
■ OPCVM ACTIONS FRANCAISES						
FR0010321802	AGRESSOR	79,57400	964,22	1 258,300	100 127,96	1,03 %
FR0010762518	COGEFI PROSPECTIVE P	604	65,72	65,820	39 755,28	0,41 %
FR0000170144	LA SICAV DES ANALYSTES I (C)	458	215,06	230,200	105 431,60	1,09 %
FR0010762187	LAFFITTE RISK ARBITRAGE II A 4DE	15,51950	11 603,38	11 598,380	180 001,06	1,86 %
FR0000930455	UNI-HOCHE (C)	469,70700	169,20	166,030	77 985,45	0,81 %
■ OPCVM ACTIONS ZONE EURO						
FR0010135434	BRONGNIART RENDEMENT (C) 3DEC	750	251,36	269,420	202 065,00	2,09 %
FR0010744532	CPR EUROLAND P	398,28600	195,95	193,960	77 251,55	0,80 %
FR0010013987	EURO CAPITAL DURABLE I	680,83240	99,56	102,420	69 730,85	0,72 %
FR0007077052	LFP ACTIONS RENDT CROISS I	81	1 670,66	1 712,700	138 728,70	1,43 %
FR0010563080	PIM EURO I 4DEC	1,59940	91 517,80	100 077,280	160 063,60	1,65 %
FR0010117069	SYCOMORE EUROCAP I	615,68604	132,54	134,910	83 062,20	0,86 %
FR0010117085	SYCOMORE TWENTY I	190	184,57	212,900	40 451,00	0,42 %
LU0191250090	ING (L) INV EURO HI DIVID I C	236,27500	377,35	383,210	90 542,94	0,93 %
■ OPCVM ACTIONS INTERNATIONALES						
FR0010188383	AMUNDI AC EMERGENTS-P FCP 3D	245,40500	399,12	487,480	119 630,03	1,24 %
FR0000292278	MAGELLAN C	181,54450	1 454,62	1 809,030	328 419,45	3,39 %
FR0000974149	ODDO AVENIR EUROPE A	323,70300	259,51	283,890	91 896,04	0,95 %
FR0000444325	ODDO INDICE JAPON	800	59,97	64,190	51 352,00	0,53 %
FR0007028287	PIM AMERICA RH EUR FCP 4DEC	481,82000	127,74	135,410	65 243,25	0,67 %
FR0010415463	VALEUR INTRINSEQUE I 4DEC	80	1 546,37	1 915,260	153 220,80	1,58 %
LU0248178732	SISF US SM Et MID CAP EQ A EUR	560	98,21	113,930	63 800,80	0,66 %
■ OPCVM ACTIONS CEE						
FR0010651224	BDL CONVICTIONS	93,41600	1 136,97	1 390,630	129 907,09	1,34 %
FR0010137646	BG LONG TERM VALUE FCP 2DEC	47,48000	1 678,10	1 722,880	81 802,34	0,84 %
FR0010058008	CENTIFOLIA EUROPE C	724	134,35	136,030	98 485,72	1,02 %
FR0007016068	CENTRALE CROISSANCE EUROPE	400	398,50	420,240	168 096,00	1,74 %
FR0010321828	ECHIQUIER MAJOR	1 476,74700	136,90	152,160	224 701,82	2,32 %
FR0010594085	EUROPE RENDEMENT I FCP3DEC	1 310	100,22	109,680	143 680,80	1,48 %
FR0000295230	RENAISSANCE EUROPE	2 123,66330	63,38	69,870	148 380,35	1,53 %
LU0251129549	FF EUROPEAN LARGER CIES A CAP	20 781	8,60	8,949	185 969,17	1,92 %
● CONVERT./DIVERSIFIÉS					2 408 127,35	24,86 %
■ OPCVM DIVERSIFIES						
FR0010773002	ALPHA QUATTRO S	483	1 015,46	1 027,770	496 412,91	5,13 %
FR0010144568	AMUNDI DYNARB VOLI FCP 3D	100	5 925,53	6 102,980	610 298,00	6,30 %
FR0010174144	BDL ALTERNATIF EUROPE	1 795,55130	118,08	123,330	221 445,34	2,29 %
FR0010016477	DEXIA INDEX ARBITRAGE	446,46700	1 253,19	1 302,380	581 469,69	6,00 %
FR0010035451	OFI RISK ARBITRAGES FCP 3DEC	2 076,71400	135,70	136,540	283 554,53	2,93 %
FR0010827758	SARBACANE I FCP 3DEC	2	105 099,90	107 473,440	214 946,88	2,22 %
● OBLIGATIONS					2 532 091,04	26,14 %
■ OPCVM OBLIGATIONS EURO						
FR0010725499	CPR CONVEXITE (C)	460	318,77	349,170	160 618,20	1,66 %
FR0010491803	ECHIQUIER OBLIG	4 541,83400	114,35	126,800	575 904,55	5,95 %
FR0010191908	ECOFI CONVERTIBLES EURO	1 545	118,36	127,370	196 786,65	2,03 %
FR0000011074	OFI CONVERTIBLES C SI.4DEC	2 400	53,55	62,040	148 896,00	1,54 %
FR0007057641	RP SELECTION CONVERTIBLES	1 272	222,59	242,920	308 994,24	3,19 %
FR0000448870	SG OBLIG CORPORATE 1-3 FCP3DEC	80	2 202,11	2 405,090	192 407,20	1,99 %
LU0401808935	LEONARDO INV DNCA CONV I 4DEC	2 103,00390	122,04	125,810	264 578,92	2,73 %
■ OPCVM OBLIGATIONS INTL						
LU0273494806	AVIVA INVESTOR EM MTS LO CUR A	11 105,84300	13,38	13,594	150 975,05	1,56 %
LU0191251650	ING (L) RTA FD EM MKT LC P CAP	8 638,57800	59,22	62,120 USD	401 607,90	4,15 %
LU0106253197	SISF EM MK DEBT ABS RET A	6 651,74000	26,22	26,380 USD	131 322,33	1,36 %
● MONÉTAIRES					1 219 223,70	12,59 %
■ OPCVM MONETAIRE EURO						
FR0000296881	AMUNDI TRESO INSTITUTION SI	20	21 948,34	21 981,440	439 628,80	4,54 %
FR0010386904	SAINT GERMAIN TRESORERIE	14	55 492,62	55 685,350	779 594,90	8,05 %
● TRÉSORERIE					105 838,41	1,09 %
■ ESPECES						
	EUR				105 196,90	1,09 %
	USD				641,51	0,01 %